

Le Paysage Tri-National Dja-Minkébé-Odzala (TRIDOM)

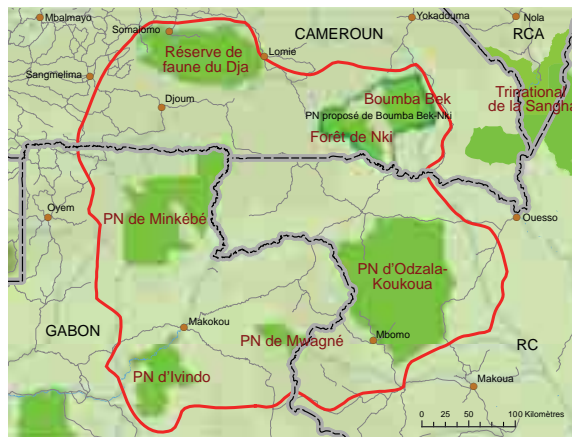
Le TRIDOM est un vaste Paysage de forêts pluri-nationales s'étendant sur le Cameroun, le Congo et le Gabon. Il est d'importance majeure pour la sauvegarde d'une faune intacte de grands vertébrés, particulièrement d'éléphants de forêt et de grands singes. Sa densité de population humaine est faible et de vastes espaces sauvages subsistent. Les principales menaces comprennent la chasse commerciale, l'exploitation industrielle du bois, les activités minières et le virus Ebola qui a réduit de façon dramatique les populations de grands singes et qui constitue également une menace majeure pour l'homme. Les aires protégées couvrent 25% du Paysage dont la majeure partie n'a encore jamais été exploitée. Les principaux défis à la gestion de cet espace comprennent la réduction du braconnage des éléphants, la gestion de la faune dans les concessions forestières, la durabilité de la chasse villageoise de subsistance, la protection des écosystèmes aquatiques et le développement de mécanismes durables de financement pour les organes émergents de conservation.

Gestion durable des ressources naturelles

Les gouvernements et les partenaires actifs dans le Paysage travaillent étroitement ensemble pour trouver une solution au braconnage des éléphants et à la chasse commerciale illicite dans les concessions forestières. Plus de la moitié du paysage a été allouée à l'exploitation forestière et il est important que ces zones restent des écosystèmes variés et viables. Certaines sociétés, comme Rougier au Gabon, Pallisco au Cameroun et IFO-Danzer au Congo, préparent des plans d'aménagement prévoyant des zones de conservation et un appui à la gestion de la faune. La stratégie de conservation dans le Paysage se focalise sur le renforcement des capacités de surveillance dans les aires protégées et les concessions préparant un zonage, ainsi que sur l'amélioration de la gestion communautaire des ressources naturelles. Celle-ci comprend notamment la chasse villageoise au Cameroun, l'orpaillage artisanal à Minkébé, l'acceptation et la mise en œuvre d'une réglementation de la chasse dans les concessions au Cameroun, au Gabon et au Congo, ainsi que l'atténuation des conflits homme-éléphant. Dans le parc national d'Ivindo, l'écotourisme est en voie de développement. Des infrastructures pour la gestion de la conservation existent à Somalomo, Lomié, Djoum et Yokadouma au Cameroun, Ouesso et Mbomo au Congo, Oyem, Makokou et Ivindo au Gabon. Elles servent de bases et de supports logistiques pour l'ensemble du paysage.

Ressources naturelles et gouvernance

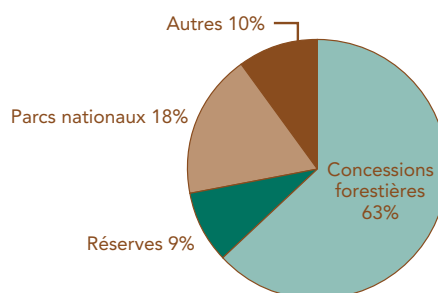
Lors de la dernière réunion de la COMIFAC, un accord TRIDOM a été finalisé au sujet de la coopération transfrontalière entre le Congo, le Gabon et le Cameroun. La gestion TRIDOM des ressources naturelles est en voie de se concrétiser. Elle est basée sur des exemples innovateurs qui sont en voie de répliation dans le paysage : le travail du WCS avec la



société CIB est répliqué chez IFO-Danzer ; l'expérience du WWF chez Bordamur sert d'exemple dans la plupart des autres concessions de moyenne importance au Gabon ; les accords sur l'orpaillage à Minkébé peuvent inspirer des accords similaires au Congo ou ailleurs au Gabon. Les gouvernements, le WWF, le WCS et l'ECOFAC ont activement participé à la préparation de la proposition TRIDOM PNUD/FEM qui va centrer des moyens sur la gestion durable et la conservation dans les zones du TRIDOM situées en dehors des aires protégées. Le gouvernement du Congo a exprimé son intention de créer avec l'appui du WCS un organisme parastatal pour la conservation. Cependant, plus de travail devra être accompli sur le plan stratégique dans le domaine de la gestion de la chasse dans les concessions. Il devra trouver des moyens innovateurs pour assurer le coût de la surveillance.

Institutionnalisation du suivi des ressources naturelles

Le suivi dans le TRIDOM vise principalement la distribution et l'abondance des grands mammifères, ainsi que le suivi socio-économique, notamment l'utilisation de la faune et les conflits homme-faune. L'étude des grands mammifères est achevée dans Minkébé, Ivindo, Mwagné, Boumba Bek et Dja ; elle se poursuit dans Odzala-Koukoua. Des éléphants de forêt ont été dotés d'émetteurs et suivis par satellite à Odzala, Ivindo et Nki. Un suivi de la santé de la faune focalisé sur le virus Ebola a été initié au Congo et au Gabon. Des études socio-économiques ont été lancées afin d'évaluer les terroirs traditionnels, les conflits avec les limites des parcs nationaux et les usages en matière d'utilisation des ressources naturelles. Les capacités en SIG sont bien développées et l'utilisation du « Cybertracker » permet d'accélérer la collecte, la gestion et l'analyse des données.



Le Paysage en quelques points

Superficie: 141 000 km²

Partenaires: MINEF-Cameroun, MEF-Gabon, MEF-Congo, CNPN-Gabon, WWF, WCS, CIFOR, JGI, GEF/JUNPD, UE, ECOFAC, UNF/UNESCO, FIGET, IRET

Aires protégées: 4 couvrant 25 300 km² ou 18% du paysage

Biodiversité :

Plantes: élevée (AD)

Mammifères: 191

Oiseaux: 520

Espèces menacées

Animaux

- Éléphant de forêt
- Gorille de l'ouest
- Chimpanzé
- Hippopotame
- Loutre du Congo
- Crocodile faux-gavial
- Tortue à carapace molle
- Crocodile du Nil
- Lion

Plantes

- *Baillonnella toxisperma* (en dehors des aires protégées)

Menaces principales

Directes

- Exploitation forestière industrielle
- Chasse commerciale
- Chasse à l'éléphant pour l'ivoire et la viande
- Pêche non durable
- Chasse de subsistance non durable
- Mortalité des grands singes due au virus de type Ebola
- Exploitation minière du fer

Indirectes

- Faible capacité des agents gouvernementaux
- Absence d'un plan de zonage des forêts
- Faiblesse de la politique de gestion de la faune
- Appui insuffisant à la lutte anti-braconnage

Interventions essentielles

- Lutte anti-braconnage au niveau des concessions, des aires protégées et des cours d'eau d'accès
- Planification de la gestion de la faune dans les concessions
- Développement participatif de nouvelles réglementations sur la faune
- Développement de l'écotourisme
- Développement de moyens durables de financement